



高級中等學校課程諮詢 升學進路及實務操作-增能研習

國教署

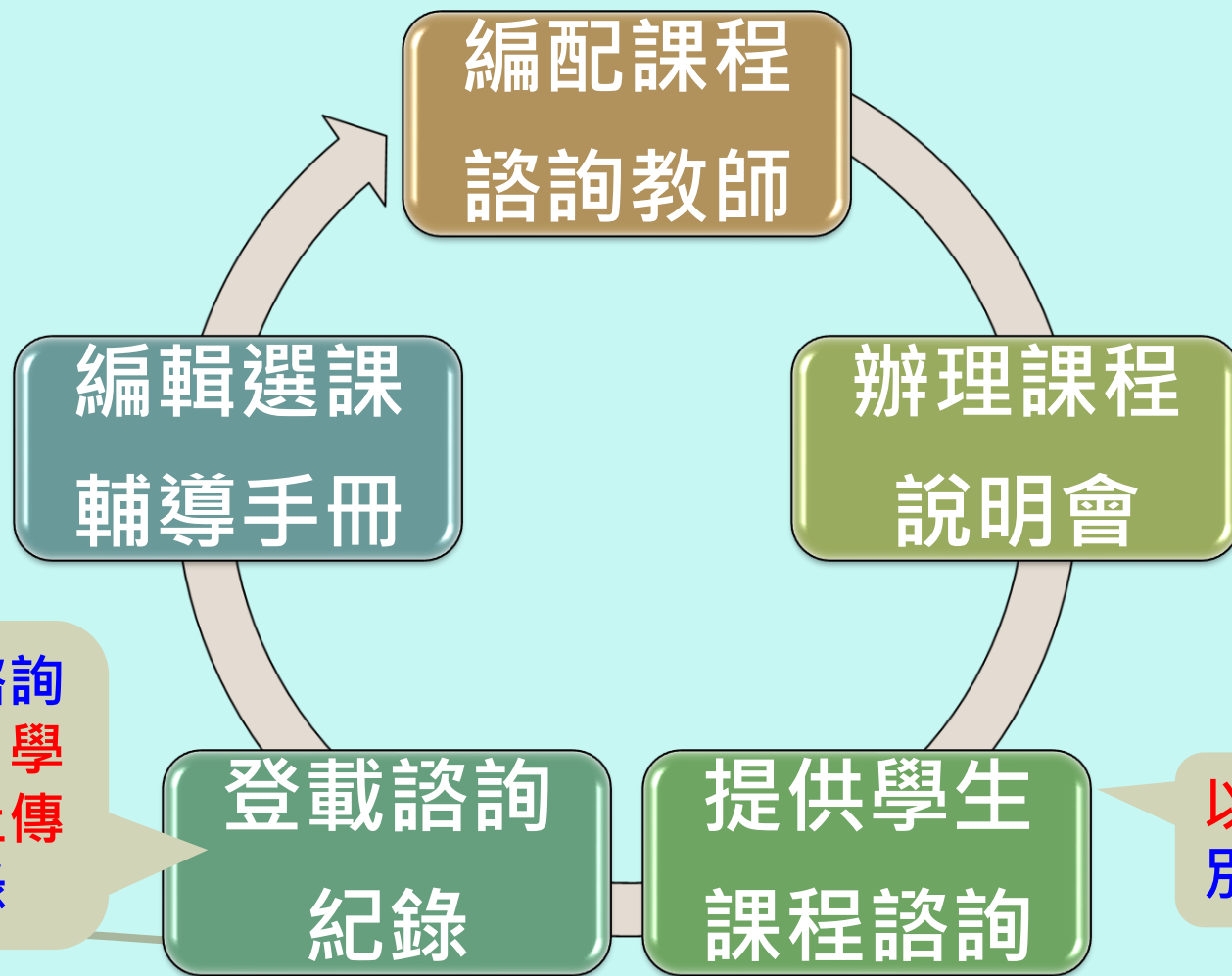
113年9月



教育

應該不一樣

課程諮詢教師(含召集人)之任務



無論以團體諮詢或個別諮詢方式進行，均需於各校「學生學習歷程檔案平台」上傳每一學生之課程諮詢記錄

以團體諮詢或個別諮詢方式進行



教育 應該不一樣

技術型高中課程諮詢三年任務建議重點方向

- 每學期初討論工作重點及當學期行事曆
- 重點方向建議

任務	年級
課程說明	高一、高二、高三
詳細說明升學管道及其準備方向	高一、高二、高三
建議入班說明學生學習歷程與課程之關聯	高一、高二
詳細說明多元選修課程及與其進路之關聯性	有多元選課規劃之前一學期
建議協助精進學生學習歷程	高二、高三

宣導大綱

- 
- 技專校院考試及招生制度說明

- 
- 課程諮詢教師實務操作

2024.9.4
V2.3

114學年度技專校院 考試及招生制度說明



技專校院招生策略委員會
Committee of Recruitment Policy for
Technological Colleges and Universities

本簡報電子檔可至本會官網下載
<https://www.techadmi.edu.tw/download.php>



四技二專升學管道流程圖

EP = 學習歷程檔案

技高生 / 綜高生 / 普高生 (含應屆、非應屆畢業生及同等學力)

技專校院入學測驗中心
<http://www.tcte.edu.tw/>

參加**統測**取得成績

限 專業群科
 綜高專門學程
 非應屆普通科
 或青年儲蓄方案

限 專業群科
 綜高專門學程
 綜高學術學程
 非應屆普通科

EP

四技二專
甄選入學
 (應屆普通科除外)

四技二專
 日間部
聯合登記分發
 (應屆普通科除外)

符合**單招**
 簡章要求

四技二專
 日間部
單獨招生
 (應屆普通科除外)

四技二專
 進修部
單獨招生

免**統測/學測**成績

限 專業群科
 綜高專門學程
 應屆生
 校內推薦
 在校前30%

特殊經歷
 才藝專長
 優良表現
 或
 青年儲蓄
 方案

國際或全國
 技藝技能競賽
前3名獲獎
 正備取國手

技藝技能
 競賽得獎
 或
 取得乙級以上
 技術士證
 或
 專技普考證書

EP

科技校院
繁星計畫
 推薦甄選入學

四技二專
特殊選才
 入學

四技二專
技優保送
 入學

四技二專
技優甄審
 入學

參加**學測**
 取得成績

限普通科
 綜合高中
 藝術群
 實驗教育生
 符合
 簡章資格者

EP

四技(高中生)
申請入學

技專校院招生委員會
 聯合會
<https://www.jctv.ntut.edu.tw/>

適性的科大生



壹、技專多元入學管道介紹及學習歷程檔案招生運用

EP = 學習歷程檔案

學生 群科/學程別	<ul style="list-style-type: none"> 專業群科 專門學程 學術學程 普通科非應屆畢業生 	<ul style="list-style-type: none"> 專業群科 專門學程 學術學程 普通科 			<ul style="list-style-type: none"> 專業群科 專門學程 	<ul style="list-style-type: none"> 普通科 專門學程 學術學程 專業群科藝術群 	
考試名稱	四技二專統一入學測驗 (統測)	-	-	-	-	大學學科能力測驗 (學測)	
報名資格	統測5科成績 不得有2科(含)以上為0分	具特殊 經歷	具簡章表列 之國際或全 國技能競賽 得獎、正備 取國手	具簡章表列之 競賽得獎、取 得乙級以上技 術士證或通過 專技人員普通 考試	技綜高校內推薦 排名在各科、學 程前30%之應屆 畢業生	-	
招生管道	甄選 入學 EP	聯合登記 分發	特殊 選才	技優 保送	技優 甄審 EP	科技 繁星推薦	四技 申請入學 EP

113學年度簡章
一般生招生名額

37,572
青儲組124

10,565

469
青儲組469

493

4,646

2,548

7,933

註：各招生管道招生名額，以招生簡章為準。

備註：

- 資安人才升學進路分別於甄選入學、特殊選才、技優保送、技優甄審等管道招生。
- 青年教育與就業儲蓄帳戶方案學生可參加甄選入學及特殊選才管道。
- 普通科應屆畢業生可報名四技申請入學、特殊選才、技優保送及技優甄審入學管道。
- 綜高學術學程應屆畢業生可報名聯合登記分發；修滿專門學程25學分可應屆報名甄選入學管道。



114學年度四技二專重要招生日程

註：各招生管道作業日程，請詳閱114招生簡章為準。



入學管道

- ◆ 四技二專聯合甄選
 - 四技二專特殊選才
 - 四技二專技優入學
 - 四技二專甄選入學
- ◆ 四技二專聯合登記分發
- ◆ 四技申請入學聯合招生
- ◆ 科技校院繁星計畫

1月	2月	3月	4月	5月	6月	7月	8月	
特殊選才 <ul style="list-style-type: none"> 報名及資格審查 12/16-12/20 指定項目甄審 2/4-2/9 正備取生登記就讀志願序 2/12-2/14 		科技繁星推薦 <ul style="list-style-type: none"> 被推薦考生網路報名 3/12-3/19 網路選填登記就讀志願序 4/24-4/30 		放榜 5/6				
		技優保送 <ul style="list-style-type: none"> 報名及資格審查 2/17-2/20 網路登記志願 3/10-3/12 		放榜 3/18		技優甄審 EP <ul style="list-style-type: none"> 網路報名 5/19-5/23 勾選上傳備審資料 6/5-6/10 指定項目甄審 6/13-6/22 正備取生登記就讀志願序 7/2-7/4 		放榜 7/8
				四技申請入學 EP <ul style="list-style-type: none"> 一階報名 3/17-3/21 學生查看與疑義處理 4/11-4/16 二階報名勾選上傳 5/1-5/7 二階複試 5/15-5/27 公告正備取名單 6/2 前 正取生報到截止 6/13 備取生遞補報到截止 6/15 				
				甄選入學 EP <ul style="list-style-type: none"> 學生查看與疑義處理 4/11-4/16 資格審查 4/17-4/30 一階報名 5/16-5/23 二階報名勾選上傳 6/6-6/13 二階甄試 6/14-6/29 公告正備取名單 7/2 前 正備取生登記就讀志願序 7/9-7/11 				放榜 7/15
					聯合登記分發 <ul style="list-style-type: none"> 報名資格審查 5/5-6/4 繳費 7/15-7/23 選填志願 7/29-8/1 			放榜 8/7

主辦單位
技專校院招生委員會聯合會
<https://www.jctv.ntut.edu.tw>



甄選入學

報名資格

參加統一入學測驗

2科成績不得為0分

- 專業群科
- 專門學程
- 學術學程*
- 普通科非應屆畢業生
- 青年儲蓄方案

【註】

學術學程應屆畢業生修滿專門學程25學分可報名。

第一階段

- 至多選填**6**個志願
- 由系科訂定統測成績篩選倍率。

第二階段

- 統測成績採計
- 指定項目甄試：
 - ◆ 備審資料，包含
 - 修課紀錄
 - 課程學習成果
 - 多元表現（及綜整心得）
 - 學習歷程自述及其他
 - ◆ 面試、術科實作、筆試

分發

- 技專公告正備取名單
- 依學生所填就讀志願序進行分發

可查詢聯合會網頁前一年統計資料，有第一階段篩選標準，作為**6**志願選擇的參考喔~



<https://reurl.cc/my0dll>

備審資料可勾選**學習歷程檔案** **EP** 或自行上傳**PDF檔**，內容包含：

- 專題實作、實習科目學習成果 (含技能領域) 採計1-3件
- 其他課程學習成果至多採計3件
- 多元表現 至多採計10件

必採



四技二專甄選入學第一階段篩選及第二階段成績採計方式，自113學年度起調整如下：

第一階段		第二階段							
篩選倍率 1		統測加權 2			指定項目甄試				
科目	調整說明	科目	調整說明		指定項目 3	調整說明		件數 5	
			權重 示例	總成績 占比		4 總成績占比			
國文	1.取消總級分篩選。 2.以「大倍率篩選共同科目、小倍率篩選專業科目」為原則。 3.同級分超額篩選至少(含)4項，可為篩選倍率外之其他統測科目。	國文	0	$\leq 40\%$ (不可為0)	1.選採統測至多4科目，並取消各科目權重下限。 2.專業科目採計總權重須大於共同科目總權重。 3.建議採計科目以從第一階段篩選科目選擇為原則。	3 指定項目 專題實作、實習科目學習成果(含技能領域)	4 $\geq 10\%$	$\geq 40\%$	5 1~3
英文		英文	2			學習歷程備審資料審查	%		--
數學		數學	1			術科實作(各校自訂)	%		--
專業一		專業一	2	筆試(各校自訂)	%	--			
專業二		專業二	2	面試(各校自訂)	%	--			
總級分	取消								

一般組-各校系科(組)、學程甄選辦法(樣張)

2

校系科組 學程名稱		電子工程系		第一階段 統一入學測驗成績篩選		第二階段指定項目甄試 甄選總成績採計方式				總成績同分參酌方法				
校系科組 學程代碼				科目	篩選倍率	同級分超額 篩選科目	統一入學測驗 成績加權	指定項目	最低 得分	滿分	占總成績 比率	證照或 得獎加分	順序	項目
招生群(類)別	04 電機與電子群資電類	招生名額	預計甄試人數	國文	--	V	x0.00倍	專題實作、實習科目學習成果(含技能領域)	--	100	16%	不予 加分	1	統測科目專業一
考生身分				英文	4.00	V	x1.00倍	學習歷程備審資料審查	--	100	24%		2	統測科目專業二
一般考生		37	93	數學	3.50	V	x1.00倍	實作	--	100	20%		3	統測科目數學
低收入或中低收入戶考生		1	3	專業一	3.00	V	x3.00倍	--	--	--	--		4	統測科目英文
原住民考生		2	6	專業二	2.50	V	x3.00倍	--	--	--	--		5	專題實作、實習科目 學習成果(含技能領 域)
離島考生		2	--	同級分超額篩選為同級分超額 篩選勾選科目級分之總和			--	--	--	--	--		6	學習歷程備審資料審 查
離島考生 縣市別限制	*離島生名額：澎湖縣考生1名、金門縣考生1名			A.修課紀錄 ※應屆畢業生一律由就讀學校上傳；110學年度以後畢業生，一律由學習歷程中央資料庫提供；其餘畢業生或同等學力者，一律自行上傳歷年成績單(PDF檔)				項目				上傳檔案件數上限		
指定項目 甄試費	750元			B.課程學習成果				B-1.專題實作、實習科目學習成果(含技能領域)(須至少上傳1件)在符合上傳件數上限下，可上傳專題實作、亦可上傳實習科目學習成果(含技能領域)、也可二者皆上傳				1件		
學習歷程 備審資料 上傳暨繳費 截止時間	113年6月11日(二) 21:00止			C.多元表現: C-1、C-5、C-6、C-7、C-8				B-2.其他課程學習(作品)成果				1件		
公告第二階段 甄試名單 及注意事項	113年6月18日(二) 10:00起			D-1.多元表現綜整心得				D-2.學習歷程自述(含學習歷程反思、就讀動機、未來學習計畫與生涯規劃)				1件		
甄試日期	113年6月26日(三)			D-3.其他有利審查資料				D-3.其他有利審查資料				1件		
公告甄選 總成績日期	113年7月1日(一) 10:00起			學習歷程 備審資料 上傳說明				1.專題實作、實習科目學習成果(含技能領域)獨立採計成績，須至少上傳1件；其餘學習歷程上傳檔案資料作為學習歷程備審資料審查成績採計。 2.勾選使用學習歷程中央資料庫上傳者，除考生自行撰寫及上傳資料(D-1、D-2、D-3)須自行上傳外，其餘資料以勾選方式，將學習歷程中央資料庫釋出相關資料至報名校系科(組)、學程作審閱。 3.未勾選使用學習歷程中央資料庫上傳或僅個別報名者，一律由考生以PDF檔案上傳。						
甄選總成績 複查截止日期	113年7月2日(二) 12:00止			指定項目甄試說明				1.實作試題範例在考前2週公告於本校招生訊息及本系招生訊息網頁。 2.學生可提供有利審查之相關資料或是說明來自各類弱勢、偏鄉、原住民、離島等經濟或文化不利之族群，本系會依學生所提供之各項資料據以綜合評量。						
公告正(備)取 生名單日期	113年7月3日(三) 10:00起													
正(備)取生名 單複查截止日期	113年7月4日(四) 12:00止													
分發錄取生 報到截止日	113年7月19日(五) 17:00止													
備註	<p>1.本校設置英文畢業門檻，請至本校教務處網頁查詢，並實施校外實習及程式設計相關課程必修。</p> <p>2.本系部分必、選修課程採全英語授課。</p> <p>3.本校甄選入學準備指引網址 https://undergraduate.ntut.edu.tw/，請考生務必上網查詢。</p> <p>4.本校學生應修畢取得特領域學習之微學程、一般學程、第二專長、輔系或雙主修任一課程為畢業條件。</p>													

○ 篩選方式：

- 一階篩選，技專可選擇採用：

國文、英文、數學、專業科目(一)、專業科目(二)

- 以「**大倍率篩選共同科目、小倍率篩選專業科目**」為原則。
- 依科目倍率大到小（**同倍率合計篩選**），並依考生級分數高至低擇優篩選。

- 某校資訊工程系於04電機與電子群資電類之招生為例

招生名額	預計甄試人數	國文倍率	英文倍率	數學倍率	專一倍率	專二倍率	總級分倍率
50	150	6	5	4	3	3	-

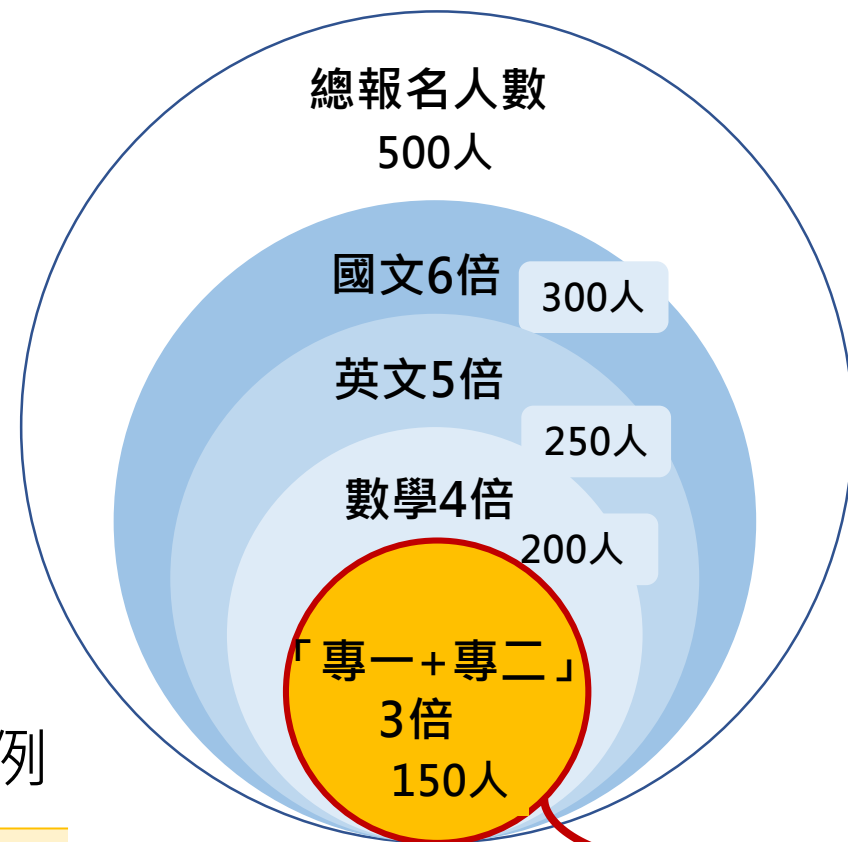


圖1-1 第一階段篩選示例

通過一篩
考生



四技二專甄選入學制度 - 第一階段篩選方式

◆ 為彰顯技專校院重視專業科目，避免採用總級分統測5科全採齊頭倍率，自113學年度起四技二專甄選入學第一階段篩選方式調整如下：

表1-4 第一階段篩選方式調整情形

第一階段篩選方式			
科目	現行方式	科目	調整後 (自113學年度起實施)
	篩選倍率		調整說明
國文	各系自訂最小倍率不得大於3。	國文	1.取消總級分篩選。 2.以「大倍率篩選共同科目、小倍率篩選專業科目」為原則，或以下例外情形： 1)對準技高15群科之系科，得全數採專業科目篩選 2)技專校院系科與選擇統測科目有其特殊選才目的(如應用中文系)，欲採「大倍率篩專業科目、小倍率篩選共同科目」或「僅篩共同科目」，則須由該大專校院 提出理由並經審核 後，始得辦理 3.同級分超額篩選至少(含)4項，可為篩選倍率外之其他統測科目。
英文		英文	
數學		數學	
專業一		專業一	
專業二		專業二	
總級分		總級分	

1

表1-5 甄選入學一階採計統測科目示例(科目/倍率)

國文	英文	數學	專一	專二	說明
-	-	-	-	3	符合
-	-	-	3	3	符合
4	-	-	3	3	符合
5	5	-	3	-	符合
5	5	5	3	3	符合
5	3	-	3	2	需申請(共同=專業)
3	3	-	-	-	需申請(僅採共同)
3	3	3	5	5	需申請 (大倍率專業、小倍率共同)



二 四技二專甄選入學制度 - 第二階段統測科目訂定權重之方式

- ◆ 為突顯對技高專業的重視，保持技專選才的彈性，四技二專甄選入學第二階段統測調整由招生校系依校系特色自行選擇採計科目，在專業科目採計總權重須大於共同科目總權重前提下至多採計4科，不限權重下限。
- ◆ 除統測成績外，技專亦可透過指定項目審查（包含備審資料審查、面試、實作或筆試）自訂各項目之成績占比，透過多元方式選才方式，更可展現技專對專業的重視。

表1-6 第二階段統測加權調整情形

第二階段統測加權			
科目	現行方式		調整後 (自113學年度起實施)
	成績加權		調整說明
國文	×1~倍	≤40% (不可為0)	1. 選採統測至多4科目，並取消各科目權重下限。 2. 專業科目採計總權重須大於共同科目總權重。 3. 建議採計科目以從第一階段篩選科目選擇為原則。
英文	×1~倍		
數學	×1~倍		
專業一	×2~倍		
專業二	×2~倍		

表1-7 甄選入學二階採計統測科目示例

採計科目數	國文	英文	數學	專一	專二	說明
採計1科	0	0	0	2	0	符合
採計2科	2	0	0	3	0	符合
採計2科	0	0	0	2	1	符合
採計3科	1	1	0	3	0	符合
採計4科	1	2	0	2	2	符合
採計4科	1	1	1	0	4	符合

備註：四技二專甄選入學第二階段可檢視技高生各學科修課成績。



三 四技二專甄選入學制度 - 「專題實作及實習科目學習成果 (含技能領域)」 (1/3)

○ 專題實作及實習科目學習成果 (含技能領域) 之敘寫方式調整為「**專題實作**、**實習科目學習成果 (含技能領域)**」，並於簡章增加補充說明文字「在符合上傳件數下，可上傳專題實作、可上傳實習科目、也可二者皆傳」。

第二階段甄選指定項目甄試	
現行名稱	調整後名稱 (自113學年度起實施)
專題實作 及 實習科目學習成果 (含技能領域)	專題實作、實習科目學習成果 (含技能領域)

3

- 盤點111及112學年度超過50%以上系科之「專題實作及實習科目 (含技能領域) 學習成果」僅採計「1件」。
- 當校系僅採計1件時，易造成2種學習成果皆要同時佐附之誤解。
- 將「**及**」改為「**、**」(頓號)連接「**專題實作**」「**實習科目 (含技能領域)**」，除仍可強調二者之重要性外，更能傳達由學生擇其較優者上傳之意。

(在符合上傳件數下，可上傳專題實作、可上傳實習科目、也可二者皆傳)

第一階段	第二階段指定項目甄試									
	統一入學測驗成績篩選		甄選總成績採計方式					總成績同分參酌方式		
科目	篩選倍率	統一入學測驗成績加權	指定項目	最低得份	滿分	占總成績比率	證照或得獎加分	順序	項目	
成績處理方式	國文	--	x1.00倍	專題實作及實習科目學習成果(含技能領域)	--	100	16%	不予加分	1	統測科目專業一
	英文	--	x1.00倍	學習歷程備審資料審查	--	100	24%		2	統測科目專業二
	數學	2.5	x1.00倍	實作	--	100	20%		3	統測科目數學
	專業一	4	x3.00倍	--	--	--	--		4	統測科目英文
	專業二	3	x3.00倍	--	--	--	--		5	專題實作及實習科目學習成果(含技能領域)
	總級分	--	--	--	--	--	--		6	學習歷程備審資料審查
學習歷程備審資料	項目								上傳檔案件數上限	
	A.修課紀錄 ※應屆畢業生一律由就讀學校上傳；110學年度以後畢業生，一律由學習歷程中央資料庫提供；其餘畢業生或同等學力者，一律自行上傳歷年成績單(PDF檔)。								1件	
	B.課程學習成果		B-1 專題實作及實習科目學習成果(含技能領域)(*須至少上傳1件)						2件	
			B-2 其他課程學習(作品)成果						1件	
	C.多元表現：C-1、C-5、C-6、C-7、C-8								1件	
	D-1 多元表現綜整心得								1件	
	D-2 學習歷程自述(含學習歷程反思、就讀動機、未來學習計畫與生涯規劃)								1件	
D-3 其他有利審查資料								1件		

- 專題實作、實習科目學習成果 (含技能領域) **成績占比至少為10%**。

第二階段指定項目甄試 4				
指定項目	占總成績比率			
		現行方式	調整後 (自113學年度起實施)	
專題實作、實習科目學習成果 (含技能領域)	%	≥40%	≥10%	≥40%
學習歷程備審資料審查	%		%	

- ◆ 統計111及112學年度校系採計情形可見高達94%系科採計此項目占比10%以上，僅少數系科採計比率低於10%，占全體校系約6%。

表1-8 甄選入學111、112學年度「專題實作及實習科目學習成果 (含技能領域)」平均採計比率

採計比率	系數及占比	111學年度		112學年度	
		招生系數	比率	招生系數	比率
全國院校		2,898		2,839	
採計30% (含) 以上		532	18.4%	491	17.3%
採計20% (含) ~30%		1,188	41.0%	1,228	43.3%
採計10% (含) ~20%		990	34.2%	952	34.5%
採計10%以下		186	6.4%	168	5.9%

- ◆ 「專題實作、實習科目學習成果 (含技能領域)」為學生高中三年之具體學習能力之表現，故調整採計占比至少為10%，以回應技高實施108課綱之理念及各校課程與教學之成效。



- 專題實作、實習科目學習成果 (含技能領域) **採計上限下修為3件**。

第二階段指定項目甄試		
指定項目	採計件數	
	現行方式	調整說明
專題實作、實習科目學習成果 (含技能領域)	1~6	1~3
學習歷程備審資料審查		--

5

- 分析111及112學年度專題實作及實習科目學習成果 (含技能領域) 全國採計平均件數為**1.9件**及**1.8件**，**國立科大**平均採計件數為**3.1件**及**2.8件** (表1-9)。在兼顧技專選才評閱資料所需時間及學習歷程檔案資料完整性，且回應技專校院選才重質不重量，**採計上限下修為3件**。

表1-9 111、112學年度甄選入學專題實作及實習科目學習成果採計件數(必採)(至多6件)

111學年度			112學年度		
3.1件	1.5件	1.9件	2.8件	1.5件	1.8件
國立平均	私立平均	總平均	國立平均	私立平均	總平均



技優甄審(1/2)

報名資格

具簡章表列之
競賽得獎或
取得**專技普考證書**或
取得**乙級以上技術士證**

- 專業群科
- 專門學程
- 學術學程
- 普通科

選填志願

依通過資格審查的
競賽或證照之所有
招生類別的校系科
至多選填**5**個志願

指定項目甄審

◆ 備審資料，包含：

- 修課紀錄
- 專題實作、實習科目學習成果
採計1-3件
- 其他課程學習成果
至多採計3件
- 多元表現（及綜整心得）
至多採計10件
- 學習歷程自述及其他

◆ 面試 / 實作

分發

- 依競賽名次或證照相關
度給予**優待加分比率**
- 技專公告正備取名單
- 依學生所填**就讀志願序**
進行分發

同時具有競賽得獎、或多
張證照時，可選擇最有利
（優待加分高）的文件來
報名，其餘資料可放在備
審資料給教授審查。

備審資料可勾選**學習歷程檔案** EP
或自行上傳**PDF檔**



技優甄審入學各校系科(組)、學程分則(樣張)

113-EP

技優
甄審

技專校院招生委員會聯合會



校系科(組)、學程名稱				指定項目甄審成績計算方式		同分參酌順序	
崑山科技大學 電腦與遊戲發展科學學士學位學程				評分項目	占甄審成績比率	順序	項目
招生類別	85商設	性別要求	不要求	學習歷程備審資料審查	60%	1	面試
志願代碼	85-031	招生名額	4	實作	10%	2	學習歷程備審資料審查
				面試	30%	3	實作
						4	優待加分比率
指定項目甄審費用	750元			項目			上傳檔案數上限
學習歷程備審資料上傳暨繳費截止日期	113年6月11日(二) 21:00止			學習歷程備審資料	A. 修課紀錄 ※110學年度以後畢業生，一律由學習歷程中央資料庫提供；惟當學年度應屆畢業生第六學期、其餘畢業生及同等學力者，一律自行上傳歷年成績單(PDF檔)		1件
公告指定項目甄審名單日期	113年6月14日(五) 10:00止				技術型高中/綜合型高中(專門學程)	B-1專題實作、實習科目學習成果(含技能領域) 在符合上傳件數上限下，可上傳專題實作、亦可上傳實習科目學習成果(含技能領域)、也可二者皆上傳	1件
指定項目甄審日期	113年6月22日(六)					B-2其他課程學習(作品)成果	1件
公告甄審總成績日期	113年6月25日(二) 10:00前				普通型高中/綜合型高中(學術學程)	C. 多元表現: C-1、C-2、C-3、C-4、C-5、C-6、C-7、C-8	2件
甄審總成績複查截止日期	113年6月26日(三) 12:00止					B. 課程學習成果: B-1、B-2、B-3、B-4	2件
公告正(備)取名單日期	113年6月27日(四) 10:00起				C. 多元表現: C-1、C-2、C-3、C-4、C-5、C-6、C-7、C-8		2件
正(備)取名單複查截止日期	113年6月28日(五) 12:00止				D-1多元表現綜整心得		1件
學習歷程備審資料上傳說明	1. 勾選使用學習歷程中央資料庫上傳者，視為同意學習歷程中央資料庫釋出相關資料至報名校系科(組)、學程作審閱。 2. 未勾選使用學習歷程中央資料庫上傳或屬個別報名者，一律由考生以PDF檔案上傳。 3. D-1、D-2、D-3等各項為所有考生均須自行撰寫及上傳資料。				D-2學習歷程自述(含學習歷程反思、就讀動機、未來學習計畫與生涯規劃)		1件
指定項目甄審說明	1. 學習歷程審查評分標準(1) 修課紀錄20%(高中職歷年成績)(2) 多元表現20%(社團活動、擔任幹部、競賽項目、證照項目、志工服務)(3) 學習歷程自述(自傳與學習計畫)60% 2. 專題實作及實習科目學習成果(100%) 3. 面試內容包含(1) 表達能力30%(2) 學習態度40%(3) 發明潛力30%			D-3其他有利審查資料		1件	
備註	課程學習成果(專題實作及實習科目學習成果、其他課程學習(作品)成果)及多元表現均採綜合評量，考生請擇優繳交；上傳檔案數少於上限數者，仍可參加第二階段指定項目甄試。						

技優甄審(2/2)



乙級技術士證採分級優待加分

乙證加分比率依技專科系專業相關程度(高、中、低)分為15%、8%、4%三級。

讓技高學生所具備的專業能力順利銜接至技專校院進階課程，以培養為優質的專業技術人才。



乙證對準查詢網站

<https://www.techadmi.edu.tw/skill.php>

示例：

技優-證照名稱	類別	相關程度	加分比率
01300工業配線	20電機	高	15%
	21冷凍	高	15%
	25電子	中	8%



專技人員普考證書納入報名資格及加分優待

- 為鼓勵**非應屆畢業生重返校園**，結合實務經驗以深化專業知能，讓已取得專技普考證書人士，提升未來的職涯發展及自我競爭力，將專技人員普考證書**16類科**納入技優甄審入學報名資格，並訂定加分比率為**15%及8%**。
- 普考證書：記帳士、消防設備士、驗光生、導遊領隊、保險人員等。



四技二專技優甄審入學 - 調整「專題實作及實習科目學習成果 (含技能領域)」

- 考量甄選入學件數調降及敘寫方式調整，為維持一致性，技優甄審入學予以同步調整為「**專題實作、實習科目學習成果 (含技能領域)**」，以避免學生混淆。

現行名稱	調整後名稱
專題實作 及 實習科目學習成果 (含技能領域)	專題實作、實習科目學習成果 (含技能領域)

- 四技二專技優甄審入學之「**專題實作及實習科目學習成果 (含技能領域)**」111及112學年度國立科大平均件數分別為3.1件及2.7件 (表2-1)，故將「**專題實作、實習科目學習成果 (含技能領域)**」採計件數上限下修為3件。

表2-1 111、112學年度技優甄審專題實作、實習科目學習成果 (含技能領域) 採計件數

111學年度	
3.1件 國立平均	1.8件 總平均
112學年度	
2.7件 國立平均	1.9件 總平均

校系科(組)、學程名稱				指定項目甄審成績計算方式		同分參酌順序	
				評分項目	估甄審成績比率	順序	項目
招生類別		性別要求	不要求	學習歷程備審資料審查	100%	1	優待加分比率
				--	0%	2	學習歷程備審資料審查
志願代碼		招生名額	5	--	0%	3	--
						4	--
指定項目甄審費用				項目			上傳檔案件數上限
學習歷程備審資料上傳暨繳費截止日期				A. 修課紀錄 ※110學年度以後畢業生，一律由學習歷程中央資料庫提供;惟當學年度應屆畢業生第六學期、其餘畢業生及同等學力者，一律自行上傳歷年成績單(PDF檔)			1件
公告指定項目甄審名單日期	--			B-1 專題實作及實習科目學習成果			2件
指定項目甄審日期	--			技術型高中/綜合型高中(專門學程) B-2其他課程學習(作品)成果			1件
公告甄審總成績日期	112年6月26日(一) 10:00前			C. 多元表現: C-1、C-2、C-3、C-4、C-5、C-6、C-7、C-8			5件
甄審總成績複查截止日期	112年6月27日(二) 12:00止			普通型高中/綜合型高中(學術學程) B. 課程學習成果: B-1、B-2、B-3			3件
公告正(備)取名單日期	112年6月29日(四) 10:00起			C. 多元表現: C-1、C-2、C-3、C-4、C-5、C-6、C-7、C-8			5件
正(備)取名單複查截止日期	112年6月30日(五) 12:00止			D-1多元表現綜整心得			1件
				D-2學習歷程自述(含學習歷程反思、就讀動機、未來學習計畫與生涯規劃)			1件
				D-3其他有利審查資料			1件

(在符合上傳件數下，可上傳專題實作、可上傳實習科目、也可二者皆傳)

四技申請入學

報名資格

參加大學學科能力測驗

- 普通科
- 專門學程
- 學術學程
- 專業群科藝術群

第一階段

- 至多選填6個志願
- 由校系訂定學測成績篩選權重

第二階段

- 學測成績採計
- 複試
 - ◆ 備審資料，包含：
 - 修課紀錄
 - 課程學習成果至多採計3件
 - 多元表現（及綜整心得）
 - 學習歷程自述及其他
 - ◆ 面試、筆試

分發報到

- 科大公告正備取名單
- 學生依錄取學校通知辦理報到
 - ◆ 如有獲得大學申請入學分發到普通大學，也僅能在普大或科大擇一就讀。

(不讀的一定要在簡章規定期限內去放棄喔~)

如果學測未達一階門檻
但APCS(大學程式設計先修檢測)
觀念題+實作題4級分(含)以上
也有機會以超額篩選進入二階複試

備審資料可勾選學習歷程檔案 EP
或自行上傳PDF檔



◆ 113學年度招生簡章分則樣式

校系(組)、學程名稱	國立臺北科技大學 能源與冷凍空調工程系			學科能力測驗 成績採計方式		第二階段複試 評分項目	甄試總成績計算方式及同分參酌順序		
							甄試全部評分項目	占總成 績比率	同分 參酌順序
志願代碼	104001	性別要求	未要求	國文	x1.00	面試 學習歷程備審資料審查	學科能力測驗加權平均成績	40%	1
招生名額	10	預計 複試人數	50	英文	---		面試	40%	2
公告第二階段 複試通知	詳見「複 試說明」	第二階段 複試費	1000	數學A	x1.00		學習歷程備審資料審查	20%	3
				數學B	---		數學A學科能力測驗成績	---	4
				社會	---		國文學科能力測驗成績	---	5
				自然	x1.00	自然學科能力測驗成績	---	6	
網路上傳資格審查暨 學習歷程備審資料及 繳費截止日期	113.5.7			學習 歷程 備審 資料		項目			上傳檔案 件數上限
第二階段複試日期	113.5.17					A. 修課紀錄 ※應屆畢業生一律由就讀高中學校上傳；110學年度以後畢業生，一律由學習歷程中央資料庫提 供；其餘畢業生者，一律自行上傳歷年成績單（PDF檔）	1件		
公告總成績日期	113.5.29					B. 課程學習成果：B-1、B-2	2件		
成績複查截止日期	113.5.30					C. 多元表現：C-1、C-2、C-3、C-4	3件		
公告錄取名單日期	113.5.31					D-1. 多元表現綜整心得	1件		
是否採備取制	是					D-2. 學習歷程自述（含學習歷程反思、就讀動機、未來學習計畫與生涯規劃）	1件		
						D-3. 其他有利審查資料	1件		
資格審查暨 學習歷程備審資料 上傳說明	學歷證件（資格審查文件必繳項目）								
複試說明	1. 「學歷證件」為資格審查文件必繳項目，一律由申請生以PDF上傳。（請詳閱本簡章「壹、總則」資格審查必繳資料規定）。 2. 勾選使用中央資料庫學習歷程檔案者，除申請生自行撰寫及上傳項目資料（D-1, D-2, D-3）須自行上傳外，其餘資料以點選方式，同意由學習歷程中央資料庫釋出相關資料至報名校系（組）、學程作審閱。 3. 未勾選使用中央資料庫學習歷程檔案之應屆畢業生，除A. 修課紀錄外，其餘各項一律由申請生以PDF檔案上傳；不具有中央資料庫學習歷程檔案之報名者，所有項目一律由申請生以PDF檔案上傳。								
備註	1. 面試評分：專業領域50%；基本綜合問答50%。 2. 通過全民英檢者，資料審查總成績：初級加3分、中級加5分、中高級加10分、高級（含）以上加20分，至100分為止。其他各項語文能力檢定加分，參考「歐洲語言學習、教學、評量共同參考架構（CEF）」之等級認定。 3. 本系較適合大學指定考試第二類組考生申請。 4. 本校學生應修畢取得跨領域學習之微學程、一般學程、第二專長、輔系或雙主修任一課程畢業條件。 5. 配合本校邁向國際優質科技大學之目標，本系部分必、選修課程採全英語授課。								

簡章分則範例



- ◆現行四技申請入學之「課程學習成果」由各校系選採，採計件數至多為6件，經盤點111、112學年度各校採計之平均件數如下：

表3-1 111、112學年度課程學習成果採計件數

111學年度		112學年度	
2.9件 國立平均	1.8件 總平均	2.5件 國立平均	1.7件 總平均

- ◆考量國立科大111、112學年度採計「課程學習成果」之平均件數為2.9件及2.5件，故自113學年度起四技申請入學「課程學習成果」採計上限下修為3件。



自116學年度起取消統測「08工程與管理」考試類別

以技專選才角度考量

統測「08工程與管理類」之生源已較不具規模，工管相關系為因應選才所需，已將多數名額分配於其他招生群（類）別招生。

以技高升學角度考量

統測「08工程與管理類」於技高15群未能對應科別，其統測專業科目考試範圍為各群科共同開設之科目，惟易影響技高學生於本職專業科目之專注度。

後續辦理方式

考量「08工程與管理類」與技高無對應，**工管相關系**後續仍可依系科發展方向，至其他20個招生群（類）別招生。



本會公告說明

<https://www.techadmi.edu.tw/bbs.php?bid=482>



國際技能競賽及亞洲技能競賽之等第及優待加分調整

國際技能競賽 (青年組)

優勝名次	115學年度起	
	技優甄審	甄選入學
第1~3名 (金牌、銀牌、銅牌)	增加甄審實得總分 55%→ 60%	增加甄選原始總分 40%→ 45%

為彰顯國際技能競賽 (青年組) 之重要性及區隔亞洲技能競賽 (青年組) 之優待加分比率

提升國際技能競賽 (青年組) 第1~3名(金牌、銀牌、銅牌) 優待加分比率



亞洲技能競賽 (青年組)

優勝名次	115學年度起		
	技優保送	技優甄審	甄選入學
第1~3名 (金牌、銀牌、銅牌)	第四等	增加甄審實得總分 50%	增加甄選原始總分 35%
優勝	第五等	增加甄審實得總分 45%	增加甄選原始總分 35%
正(備)取國手	第五等	增加甄審實得總分 45%	增加甄選原始總分 35%



考量亞洲技能競賽之競賽強度、參與國家數、選手數及獲獎獎金皆不及國際技能競賽 調整亞洲技能競賽之等第及優待加分比率





全國技能競賽 (含分區賽) 增列「青少年組」之報名資格及優待加分

全國技能競賽 (青少年組)

優勝名次	116學年度起	
	技優甄審	甄選入學
第1~3名 (金牌、銀牌、銅牌)	增加甄審實得總分 15%	增加甄選原始總分 8%
第4、5名	增加甄審實得總分 10%	增加甄選原始總分 5%

全國技能競賽分區 (北、中、南) 技能競賽 (青少年組)

優勝名次	116學年度起	
	技優甄審	甄選入學
第1~3名	增加甄審實得總分 8%	增加甄選原始總分 3%



「青少年組」之競爭強度、
競賽試題難易度及獲獎金額
皆不及「青年組」



為讓相同賽事不同組別之優待
加分比率有所區隔
增列「青少年組」優待加分比率





為什麼要製作學習歷程檔案？



- ✓ 系統紀錄同學的學習成果與軌跡，有利於學習與反思
- ✓ 在學期間紀錄與整理課堂學習的成果及各項活動經驗
- ✓ 課程學習成果經任課教師認證（非學習評量）
- ✓ 升學時可製作為備審資料
- ✓ 大學端可以更客觀、有效的方式在短時間了解學生



學習準備建議方向 (高一學生)

- 提供學生3年期間於高級中等教育階段學習準備方向，以及教師對學生課程諮詢輔導之參考。
 - 招策會建置《四技二專各入學管道學習準備建議方向》查詢系統，提供四技二專甄選入學、技優甄審入學及四技申請入學等管道針對學習歷程檔案中的「修課紀錄」、「課程學習成果」、「多元表現」採計內容，協助學生多元探索與省思未來發展。
- 116學年度系統預定114年1月底開放查詢 (適用高一)

技專校院招生策略委員會

多元入學進路指南 全國技專校院 招生資訊查詢 學習歷程檔案專區 宣導資源 關於招策會

學習歷程檔案專區

Home / 學習歷程檔案專區 / 備審資料審查重點及準備指引

學習歷程檔案專區

關於學習歷程檔案

招生選才參採學習歷程檔案

學習準備建議方向

備審資料審查重點及準備指引

114學年度四技二專各入學管道學習準備建議方向查詢系統

為了讓各類型高級中等學校學生瞭解技專校院之學習準備建議，本站提供114學年度學年度四技二專各入學管道招生學校採計學習歷程檔案資料項目之準備重點涵蓋範圍及相關說明 (適用對象為111學年度入學高級中等學校，現就讀高二學生)，讓學生能提前為生涯規劃做更完整的準備，以利未來升學之銜接。

四技二專甄選入學

依招生學校查詢 依招生群(類)別查詢 依學習準備建議方向內容查詢

四技二專技優甄審入學

依招生學校查詢 依招生類別查詢 依學習準備建議方向內容查詢

四技日間部申請入學聯合招生(招收高中生)

依招生學校查詢 依學習準備建議方向內容查詢

04電機與電子群資電類

修課紀錄

1. 本系參考高級中等學校部定及校訂必修之專業及實習科目與一般科目，以及校訂選修課程等修課紀錄進行綜合評量。
2. 本系參考部定及校訂一般科目之審查重點為數學領域、語文領域-英語文。
3. 本系參考學校校訂選修習得產業專精、多元專業或跨域統整能力。

課程學習成果

學生升學時可擇要提供，本系將據以綜合評量。

- 專題實作、實習科目學習成果(含技能領域)
- 其他課程學習(作品)成果

多元表現

學生於升學時，自行選擇多元表現項目擇優上傳，並另撰寫「多元表現綜整心得」，本系將據以綜合評量，亦可參考本系於備審資料準備指引網頁內容。

- 彈性學習時間學習成果(包含自主學習或選手培訓或學校特色活動)
- 競賽表現
- 檢定證照
- 特殊優良表現證明

學習歷程自述

本項目採計內容以當年度公告之簡章為準，亦可參考本系於備審資料準備指引網頁公告之內容。

課程學習成果 (1/3)



課程學習成果準備原則

1 呈現課程學習或體驗的過程

將課程中投入學習的過程紀錄下來，以最真實的方式呈現出自己在這堂課的學習及成長，**即使是失敗的經驗也沒關係，不需要過度的裝飾及美化。**

2 展現個人特色或特質

各群專業不同，可從個人的學習過程中，**挑選出符合系所特色的課程學習成果**，展現個人的獨特性(如專長及學習動機)，以符合各群所重視的面向。

3 展現溝通互動及表達能力

課程學習成果如為團隊合作，應**呈現個人在團隊中的工作任務、貢獻度**，及與團隊討論過程中的溝通情形，並將所蒐集到的資料**利用文字、符號、圖片或是影像等形式**，思考如何進行統整及排版來表達出自己的想法。



4 需包含心得或學習反思

在課程學習後產生的學習心得與省思，**表達對課程的興趣及學習動機**，或是在失敗的過程中**獲取經驗**，透過反思來修正方向及態度，做為下一個學習的動力。

5 延伸學習應用於生活幫助生涯定向

在課程中循序漸進學習，抓住重點與概念連結，並延伸學習應用於生活中，從中**發掘自己的興趣及生涯方向**。



真實呈現你的學習成果



著重在「歷程」
而非最終「成果」

學習經驗應與
申請的系科連結

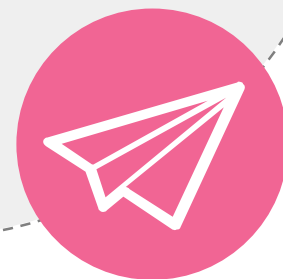


課程學習成果
重點提醒



無需過度的美編或包裝

把握重質不重量原則



強調學習反思





「技高學習歷程檔案呈現建議」手冊

由「未來議起來」團隊及15個專業群科一起討論，以每個專業群科經常用來表現課程學習成果的形式、每種形式的重點與格式，以及大學教授期望看到的成果表現，讓師生家長在準備課程學習成果時更有信心。



技專教授想看到的課程學習成果

1

一目了然的課程學習成果

每年技高升學的同学超級多，每個科系負責審查的技專教授都要看好多的課程學習成果，加上有打分數的時間壓力，技專教授其實審查每份課程學習成果的時間都有限，如果你的課程學習成果可以讓審查教授一眼就知道你在學校的所學與反思，一定能讓技專教授在有限的時間充分的認識你喔！讓課程寶寶告訴同學幾個好方法吧！

要有目錄

以專題為例

記得要有目錄喔，有了目錄，審查教授很快就知道你的作品的大概，也可以直接查閱他們有興趣的部分，如果章節的標題能更直接的說明你在這個章節說了什麼就更棒囉！



詳細手冊內容

<https://issuu.com/convofuture/docs/>

資料來源：

國立清華大學林祐聖教授執行之「未來議起來：教育部技高、技專學習歷程審查審議計畫」

備審資料準備指引 (高三學生) (1/2)

- 為幫助欲升學技專校院之考生如何準備備審資料，各招生校系將甄選入學、技優甄審及四技申請入學等入學管道指引內容公告於技專校院招生專業化總辦公室建置之「備審資料準備指引查詢平台」供考生查看，亦可透過「本會官網 / 學習歷程檔案專區」連結查詢。
- 114學年度系統尚未開放查詢前，高三生可先參考113學年度資料，或查詢招生委員會12月公告之當學年度招生簡章分別。

技專校院 招生策略委員會

多元入學進路指南 全國技專校院 招生資訊查詢 學習歷程檔案專區 宣導資源 關於招策會

學習歷程檔案專區

Home / 學習歷程檔案專區 / 備審資料審查重點及準備指引

學習歷程檔案專區

- 關於學習歷程檔案
- 招生選才參採學習歷程檔案
- 學習準備建議方向
- 備審資料審查重點及準備指引

備審資料審查重點及準備指引

備審資料準備指引查詢網站

為了讓各界瞭解技專升學審查參考重點，並協助學生準備學習歷程檔案資料，各四技二專招生學校另提供「備審資料準備指引」，可由以下連結查詢，一探究竟。

資料來源：技專校院招生專業化總辦公室

113學年度四技二專各入學管道備審資料準備指引查詢平台

113學年度四技二專各入學管道 備審資料準備指引查詢平台

請選擇入學管道 請選擇招生群(類)別 請選擇學校所在縣市 請選擇招生學校

請輸入招生系科組學程的關鍵字 進階查詢

依招生學校所在地

- 北部
- 中部
- 南部
- 東部及離島地區

資料來源：技專校院招生專業化總辦公室
<https://tvea.ntust.edu.tw>



<https://gotech113.ntust.edu.tw>



備審資料準備指引 (高三學生) (2/2)

○○科技大學「材料科學與工程系」 四技二專【甄選入學】第二階段甄試「備審資料準備指引」(示例)

修課紀錄

A 修課紀錄

- 1.本系參考學生各課程(屬性)之修課紀錄進行綜合評量，不會以修課紀錄的課程與學分數為唯一評量指標。
- 2.本系參考科目之審查重點為【自然領域、數學領域、語文領域】。

課程學習成果

B-1 專題實作、實習科目學習成果(含技能領域) (至多擇優1件呈現即可)

B-2 其他課程學習作品成果 (至多擇優1件呈現即可)

- 1.繳交作品應為個人於高中階段中，最具有代表性及最高貢獻度之報告、作品或成果。
- 2.應避免只作步驟及結果之敘述，需進行討論及與主題相關之衍生性學習及反思。
- 3.若為小組團體之報告、作品或成果，請務必敘明負責部分或個人貢獻度。

多元表現

C-1 彈性學習時間學習成果(包含自主學習或選手培訓或學校特色活動)

C-2 社團活動經驗

C-3 擔任幹部經驗

C-4 服務學習經驗

C-5 競賽表現

C-6 非修課紀錄之成果作品(如職場學習成果)

C-7 檢定證照

C-8 特殊優良表現證明

(以上項目無須全部具備，至多擇優4件呈現即可)

◆ 競賽表現

提供自然科學、數學或語文領域相關之最具代表性的競賽成果及證明文件，並描述歷程及反思以展現個人特質及能力。

多元表現綜整心得 **※本資料僅供參考，實際招生作業以招生簡章為準。**

D-1 多元表現綜整心得

- 1.請以所提供的多元表現項次資料進行描述所學習到的能力或探索發現自身的特質。
- 2.多元表現經歷能展現自身於自然科學、數學或語文領域的學習熱忱。
- 3.經歷及反思能展現具有解決問題、自我精進、溝通協調或團隊合作的能力。
- 4.多元表現項次不須每項都提供，應挑選於高中階段中最具有代表性且與本系相關性較高的資料上傳。

學習歷程自述

D-2 學習歷程自述

◆ 高中階段的學習歷程反思

- 1.以學習歷程中的事件或經歷，反思所學習到的能力或發現自身的特質。
- 2.能展現對自然科學、數學或語文領域的學習熱忱。
- 3.能展現解決問題、自我精進、溝通協調或團隊合作的能力。

◆ 我的就讀動機

- 1.以個人的經歷或事件描述與報考本系動機的連結。
- 2.展現對本系已有初步的認識及瞭解(如：課程安排、研究領域、各項資源、就業方向等等)。

其他

D-3 其他有利審查資料

- 1.本系需求之補充資料：自我推薦摘要表(表A)及課程學習成果工作內容與貢獻度(表B)，請至本校網站(首頁/招生資訊/大學部招生/四技甄選)下載。請以電腦繕打並親簽完成轉PDF檔後，上傳至「D-3其他有利審查資料」項目。
- 2.可自行提供其他任何有關能讓大學老師更認識你的資料文件或心得反思。
- 3.來自各類弱勢、偏鄉離島等資源不足的族群，請上傳相關證明文件。

認識技專的5個審查重點



1 重視學生務實致用的專業知識及實作能力

技專校院系科在**選才時重視學生在校期間**課程學習過程的能力表現，透過審查學生的備審資料觀察學生是否具備務實致用的專業知識及實作能力。

2 重視學生有意義且具關連學習反思

技（綜）高學生都已專業分群，技專審查時可以從學生的學習軌跡中，發現學生的學習動機、熱情與系科的契合度，**如果學生能從學習經驗的反思中反應出志向的選擇，更能得到技專系科的重視。**

3 重視資料真實性及學生自主準備

學習歷程看重的是學生在校內的課程學習成果與多元表現，重點在於忠實呈現學習成長的歷程，**讓學生展現自己的學習特色及優點**，無法假手他人或其他機構代筆。

4 以學習相關活動為主，質重於量

備審資料審查重點是以學生校內學習活動為主，且質重於量，備審資料要跟校內學習有關，像是**上課的課程學習成果或是平時累積的社團、幹部、服務學習等**，無須出現補習、才藝、營隊等與校內學習無關的校外活動。

5 採多面向綜合評量，並非所列項都要具備

簡章所列的項次並沒有要求學生必須全部都要提供，學生不需要樣樣具備，做滿所有項次，學生可參考各校系準備指引預備。系科在審查時會以學生所提供的修課紀錄、課程學習成果及多元表現等資料，據以綜合評量。



科大教授怎麼看備審資料



相關影片-聽聽教授怎麼說



國立臺北商業大學

商業設計管理系

連俊名 系主任



國立雲林科技大學

企業管理系

潘立芸 主任



技專校院招生策略委員會
網址: <https://www.techadmi.edu.tw>

備審資料
準備方向及審查重點

主講人: 林惠如 主任



國立臺北護理健康大學 護理系 林惠如 主任

技專校院招生策略委員會
網址: <https://www.techadmi.edu.tw>

備審資料
準備方向與審查重點

主講人: 何明樺 教授



國立臺灣科技大學 化學工程系 何明樺 教授



科大教授怎麼看備審資料之詳細內容 <https://www.techadmi.edu.tw/page.php?pid=163>



各招生管道

- [四技二專甄選入學\(一般組\)](#)
- [四技二專甄選入學\(青年儲蓄帳戶組\)](#)
- [四技二專日間部聯合登記分發](#)
- [四技日間部申請入學聯合招生\(招收高中生\)](#)
- [四技二專技優保送入學](#)
- [四技二專技優甄審入學](#)
- [科技校院繁星計畫聯合推薦甄選](#)
- [四技二專特殊選才聯合招生\(技職特才及實驗教育組\)](#)
- [四技二專特殊選才聯合招生\(青年儲蓄帳戶組\)](#)
- [身心障礙學生升學大專校院甄試\(四技二專組\)](#)
- [藝術群單獨招生\(四技二專\)](#)
- [四技二專日間部一般單獨招生](#)
- [四技二專進修部一般單獨招生](#)
- [四技二專在職專班招生](#)
- [運動績優學生單獨招生\(四技二專\)](#)
- [身心障礙學生單獨招生\(四技二專\)](#)
- [產學攜手合作計畫專班招生\(四技二專\)](#)
- [科技校院辦理多元專長培力課程招生](#)
- [新住民入學招生\(四技二專\)](#)
- [四技二專其他入學管道](#)
- [空中進修學院二專招生](#)

選擇最適合的升學管道 找到最理想的出路

科技大學、技術學院、專科學校。最完整技專校院各學制所有入學管道招生資訊一網打盡。



升四技二專

技高畢業生升學首選，甄選入學聯合登記分發、單獨招生...，通通一手掌握。



升二技

專科畢業生繼續進修，二技日間部和進修部所有資訊絕不錯過，取得學士學位。



升五專

國中畢業生的另一種選擇，選擇五專，考取專業技能證照，就業沒煩惱。



全國技專校院

查詢全國各地有哪幾所技專校院、招收學制、系科(組)學程，以及有哪些入學管道。



轉學考

轉換跑道、重返校園、追求目標轉學考是絕佳的捷徑。



資料檢索

設定搜尋條件，找到最適合的入學管道和最理想的志願。

查詢全國各地有哪幾所技專校院，招收學制、系科組學程以及有哪些入學管道。

肆、技專校院招考資訊查詢 (2/3)



113學年度技專校院多元入學進路指南手冊



掌·握·未·來 **實踐夢想**

113學年度 **四技二專** 多元入學

進路指南



堅持夢想 無·限·可·能

113學年度 **二技** 多元入學

進路指南



人·生·起·飛 **夢想翱翔**

113學年度 **五專** 多元入學

進路指南

*114學年度進路指南手冊預定於114年1月底上架本會官網



宣導影片專區



<https://www.techadmi.edu.tw/films.php>

- 技專校院考試及招生調整方案宣導影片
- 四技二專統一入學測驗宣導影片
- 學習歷程備審資料準備方式影片
- 新課綱宣導影片



涵蓋各管道詳細說明與**QA**問答

詳細手冊內容可至技專校院招生策略委員會下載

<https://www.techadmi.edu.tw/manual.php>



肆、技專校院招考資訊查詢 (3/3)

技專校院招生策略委員會

<https://www.techadmi.edu.tw>

(02)2777-3827

提供最新、最完整技專校院招生資訊升學資訊一把抓！



招生資訊查詢系統

<https://www.techadmi.edu.tw/search.php>

完整、最多元、最簡單、人氣第一！史上最強入學管道招生資訊查詢系統

財團法人技專校院入學測驗中心基金會

<https://www.tcte.edu.t>

(05)537-9000

統一入學測驗考試報名、考科範圍查詢、歷屆考古題及解答下載



技專校院招生委員會聯合會

<https://www.jctv.ntut.edu.tw>

(02)2772-5333

四技二專日間部各聯合招生管道總舵手
簡章下載、招生校系名額查詢、報名、查詢成績及錄取公告，所有管道通通都在這裡

國教署宣導型入口服務-108課綱資訊網

<https://shs.k12ea.gov.tw/site/12basic>

一手掌握108課綱、學習歷程檔案、未來升學等資訊，走過路過千萬別錯過！



☆★感謝聆聽★☆☆



教育

應該不一樣